

La pràctica finalització de les obres del canal principal del Segarra-Garrigues ha atansat aquesta setmana els regants al moment de decidir la seua implicació en el regadiu. En joc hi ha el model d'explotació agrària propi d'un agricultor petit o mitjà o bé el de les grans empreses, algunes de les quals ja han entrat en el projecte.

REGADIU PLANIFICACIÓ

El final del canal principal força el pagès a decidir sobre el Segarra-Garrigues

En joc un model d'explotació de l'agricultor mitjà o bé de grans empreses



Les obres de la presa de l'Albagés, que estaran a punt entre finals del 2016 i principis del 2017.

DADES

2.880
EUROS PER HECTÀREA

Les obres de la xarxa secundària costaven 3.100 euros per hectàrea en el cas de dotació plena d'aigua. Ara s'han rebaixat a 2.450 euros (2.880 euros/hectàrea amb IVA).

1.500
MILIONS D'EUROS

La part estatal del canal costa uns 444 milions d'euros i la part de la xarxa secundària que construeix la Generalitat es va adjudicar per uns 1.103 milions d'euros.

7.400
HECTÀREES EN REGADIU

Segons els regants, actualment estan en disposició de regar 12.000 hectàrees i ho fan 7.400, xifra que suposa que prop d'un 40% dels regants no s'hi han adherit.

H.C./L.P.
LLEIDA | Diverses generacions de lleidatans a les Garrigues havien esperat durant dècades el moment que alguns van poder viure dijous quan l'aigua del pantà de Rialb va entrar per primera vegada a la comarca i va arribar fins a l'Albagés. Acuaes, l'empresa pública que construeix la part estatal del Segarra-Garrigues, havia obert hores abans les comportes que bloquejaven el pas de l'aigua a Verdú i Sant Martí de Maldà perquè circulés des del quilòmetre 50 fins al 85 del canal principal, de manera que van iniciar les proves de càrrega dels dos últims trams de la conducció.

L'empresa considera que l'obra s'haurà completat a la tardor, però la conducció ja porta aigua. De fet, la porta perquè la falta de pluges aquest estiu ha assecat de nou el riu Set (on l'estiatge és habitual) i ha tallat l'aigua a les obres de construcció de la presa, de manera que aquesta setmana Acuaes ha aprofitat que el gruix dels 85 quilòmetres del canal principal estava enllestit per estrenar-lo per al transport d'aigua.

S'han completat d'aquesta forma les obres que van començar el 1992 amb l'inici de la presa de Rialb (fa 23 anys) i van seguir

el 2002 amb la primera pedra de l'estació de bombatge des del pantà fins al canal i el 2006 amb l'estrena dels treballs dels 5,2 primers quilòmetres de canal.

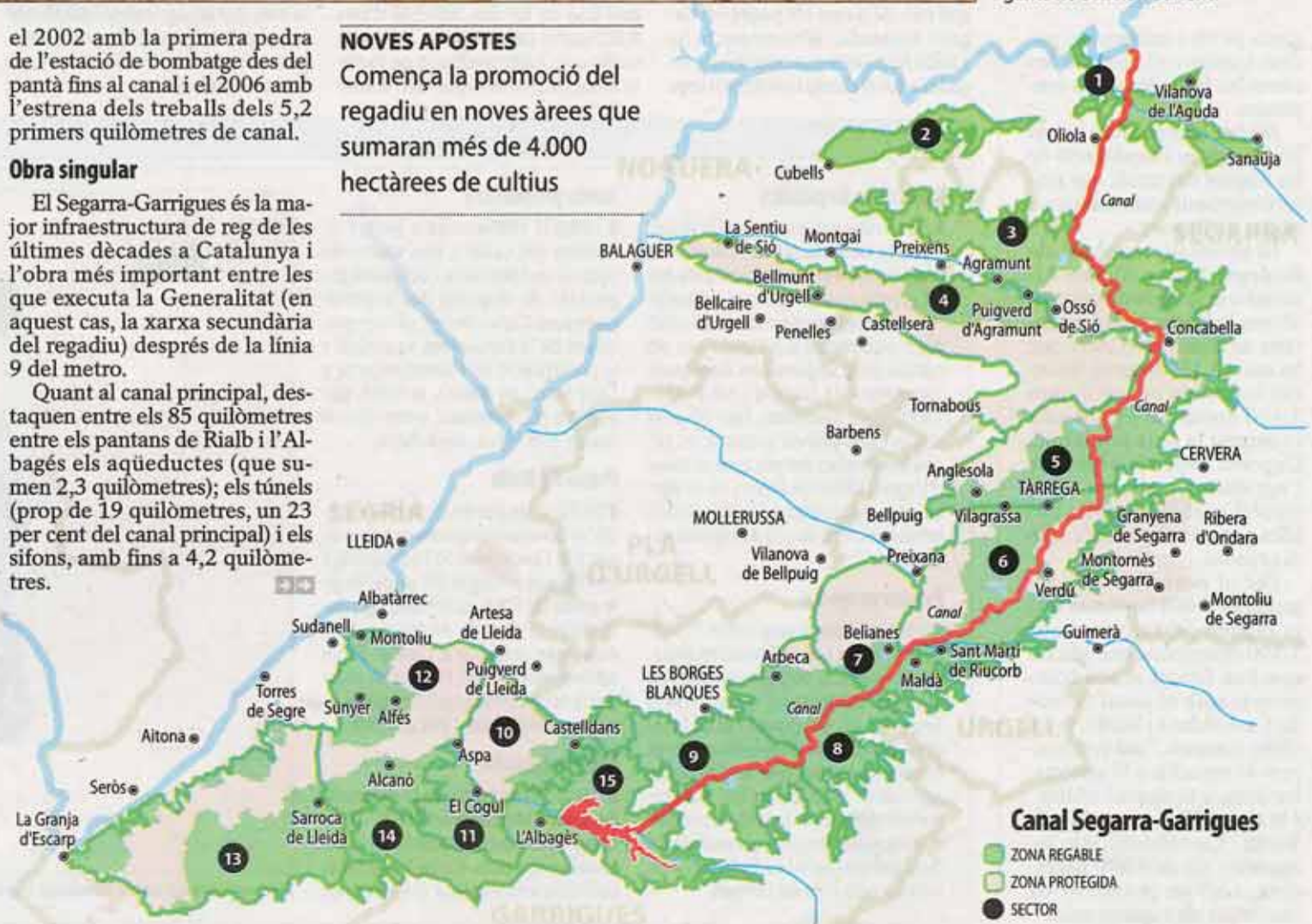
Obra singular

El Segarra-Garrigues és la major infraestructura de reg de les últimes dècades a Catalunya i l'obra més important entre les que executa la Generalitat (en aquest cas, la xarxa secundària del regadiu) després de la línia 9 del metro.

Quant al canal principal, destaquen entre els 85 quilòmetres entre els pantans de Rialb i l'Albagés els aqüeductes (que sumen 2,3 quilòmetres); els túnels (prop de 19 quilòmetres, un 23 per cent del canal principal) i els sifons, amb fins a 4,2 quilòmetres.

NOVES APOSTES

Comença la promoció del regadiu en noves àrees que sumaran més de 4.000 hectàrees de cultius



REGADIU PLANIFICACIÓ

Inicialment els regants havien de pagar el 50% de l'obra estatal (de 444 milions) i 3.100 euros per hectàrea de la xarxa secundària amb plena dotació. Ara paguen 2.450 euros per hectàrea només de la xarxa secundària del canal.



Grans empreses han aterrat amb força al Segarra-Garrigues per explotar cultius com els ametllers, la vinya i el cereal a doble collita. Al Segrià predominen els fruiters.

El pantà de l'Albagés està construït en un 50 per cent. Sis anys després que l'aigua arribés a les primeres finques, a Oliola, estan regant al llarg de tot el canal 7.400 hectàrees, la qual cosa implica, segons Josep Maria Jové, president dels regants, un 60% de la superfície disponible per regar (12.000 hectàrees). És també el 10% de les 70.150 que inicialment es preveia posar en regadiu.

A falta de dades de la part que construeix la Generalitat, que no ha volgut valorar aquesta setmana l'evolució dels treballs, la pilota és ara a la teulada del beneficiari.

La crisi ha contribuït a reduir el preu de les obres de la xarxa secundària de 3.100 euros per hectàrea a 2.450 euros (2.880 amb IVA), segons Jové.

Tanmateix, els regants xifren en 8.100 euros per hectàrea els diners que costa posar en reg una hectàrea del canal, per la qual cosa reclamen subvencions.

En aquest punt, els sindicats adverteixen que si els re-

REBAIXA

La crisi ha abaratit la xarxa secundària per al regant, de 3.100 a 2.450 euros per hectàrea

gants petits i mitjans no poden assumir el cost de les obres ho faran les grans empreses.

De fet, algunes han entrat amb força en l'explotació de les finques del canal, que majoritàriament assumeixen en règim de lloguer.

Es el cas, per exemple, de Bodegas Torres, Ocean Almond o el grup Forestalia, així com la Corporació Alimentària de Guissona (CAG), que ha ofert a 327 regants finançar la posada en reg d'unes 1.450 hectàrees a Guissona i comprar la seua producció. L'aposta depèn sobretot de l'agricultor, encara que aquest apel·la als ajuts públics per comprometre's amb el regadiu.

Per al portaveu dels regants, les 7.400 hectàrees que ja reguen pertanyen a uns 1.500 agricultors, que són els que han firmat el seu compromís amb el canal. A més de Castellans i Verdú, ja en obres o regant, "ara promourem el regadiu a Guissona, les Borges Blanques i Alfés" i la resta d'àrea regable de Verdú i Castellans, que suma unes altres 4.100 hectàrees, amb un potencial de centenars de regants més.



«El principal inconvenient del canal és encara el preu de l'aigua»

Xavier Albareda

REGANT D'AGRAMUNT

■ L'agricultor de Agramunt Xavier Albareda, regant i vicepresident de la comunitat, va assegurar ahir que "el principal inconvenient del canal Segarra-Garrigues és el preu de l'aigua que han de pagar els pagesos". Segons Albareda, "actualment hi ha 12.000 hectàrees que podrien ser regades a tot el canal i només se'n rega

el 60%". La resta, assegura Albareda, "necessiten temps però és difícil que acabin adherint-se amb les condicions actuals".

L'agricultor sosté que el preu de l'aigua continua sent molt elevat i és difícil amortitzar la inversió necessària per adequar les finques.

Val a destacar que per acollir-se al reg del Segarra-Garrigues els agricultors han de fer una inversió d'uns 8.000 euros per hectàrea. Albareda va dir que "l'administració no facilita ajuts, de manera que hem d'anar

a buscar-les a la banca i en aquest cas hi ha interessos".

Un altre problema, segons Albareda, és que des de l'arribada de la crisi econòmica entre el 2008 i el 2009 l'administració no procedeix a construir trams de la xarxa secundària si a la zona no hi ha un mínim del 70% dels propietaris disposats a regar. Albareda creu que "això dificulta encara més que els agricultors decideixin regar amb l'aigua del Segarra-Garrigues ja que han d'arribar a un acord i ser una majoria".

Joan Sambola

AGRICULTOR I REGANT DE VERDÚ

■ Joan Sambola de Verdú va assegurar ahir que "gràcies a l'aigua del canal Segarra-Garrigues hem pogut salvar bona part de la collita de vinya d'aquest any". Sambola, agricultor i regant, creu que amb l'arribada de l'aigua a la zona "podem assegurar els ingressos anuals".

Segons Sambola, "la mentalitat que teniem en una zona de secà, com Verdú, ha canviat totalment, atès que ara no depenem tant del temps ja que el factor aigua el podem regular gràcies al Segarra-Garrigues".

Una part dels agricultors de Verdú, les finques dels quals estan incloses en la coneguda com a primera fase, es beneficia de l'aigua del Segarra-Garrigues des de l'abril passat, mentre que d'altres, pertanyents a la segona fase, rebran l'aigua a partir del pròxim mes de setembre.

Durant aquest estiu, a causa de les altes temperatures, els agricultors inclosos en la segona fase han pogut utilitzar l'aigua del canal de forma excepcional per regar les seues vinyes, un fet que els ha permès salvar gran part de la collita, segons va revelar ahir Joan Sambola.

Aquest agricultor de Verdú ha apostat des del primer moment pel regadiu del canal Segarra-Garrigues ja que "surt a compte, sempre que busquis cultius rendibles com pot ser la vinya. En aquest cas el benefici és del voltant del 40 per cent de les despeses d'implantació del regadiu i de l'aigua".

A la zona de Verdú hi ha un total de 1.050 hectàrees regables. La vinya és un dels pilars que la Generalitat promou en el Segarra-Garrigues.

Anys de la República

■ 1936: Durant els anys de la República, la Generalitat va elaborar un pla general d'obres hidràuliques per a l'aprofitament dels rius a Catalunya que contemplava la construcció d'un nou regadiu a Lleida per als cultius de la Segarra i les Garrigues. Tanmateix, la Guerra Civil (1936-1939) el va paralitzar. Uns 70 anys abans l'aigua havia arribat a les àrides comarques del pla amb el canal d'Urgell (1862) i ja llavors es va parlar de la necessitat de construir una infraestructura de reg a una cota superior.

Primer projecte

■ 1959: En ple franquisme, l'enginyer Antonio López Bustos va dibuixar per primera vegada un esbós en ferm per projectar el regadiu de la Segarra i les Garrigues i el va integrar a un pla de desenvolupament econòmic i social que les Corts van aprovar el 1963. En aquest pla s'ordenava construir un o diversos embassaments, així com el canal de les Garrigues, el canal de la Segarra i la millora dels regs de l'Urgell.

Junta promotora

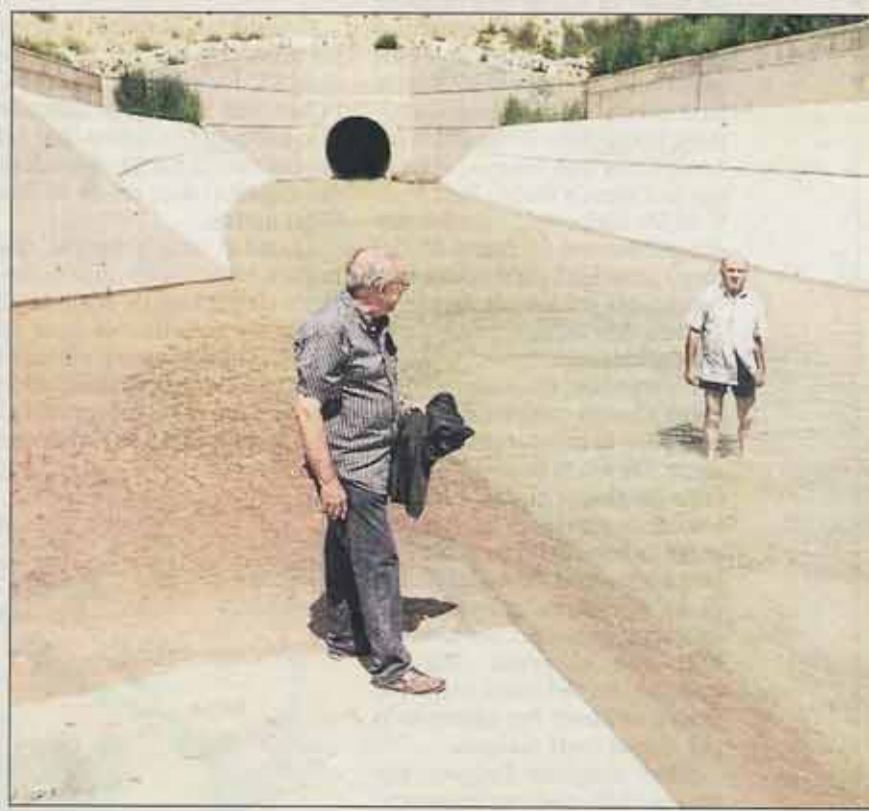
■ 1980: El 1980 es crea la Junta Promotora del canal i, tres anys més tard, es constitueix la Comunitat Expectant de Regants del Segarra-Garrigues. Carles Benet, primer president de la comunitat, va assistir a la presentació de l'avantprojecte a Sant Martí de Maldà, el 1983, davant de 700 persones, entre elles el llavors president, Jordi Pujol.

Presa de Rialb

■ 1972: A les portes de la democràcia, el Govern franquista va encarregar a la Confederació Hidrogràfica de l'Ebre la redacció del projecte de la presa de Rialb, que havia de possibilitar la posada en marxa d'un nou gran regadiu a Lleida. Es va aprovar el 1977 i el 1982 es va acordar la seua construcció. Les obres es van prolongar del 1992 al 1999.

Interès general

■ 1994: A proposta de la diputada lleidatana Mercè Rivadulla (IC-UI), el Congrés va aprovar la declaració del canal com a obra d'interès general. La mesura va implicar el Govern en



Dos veïns van voler celebrar l'arribada de l'aigua dimecres mullant-se els peus al